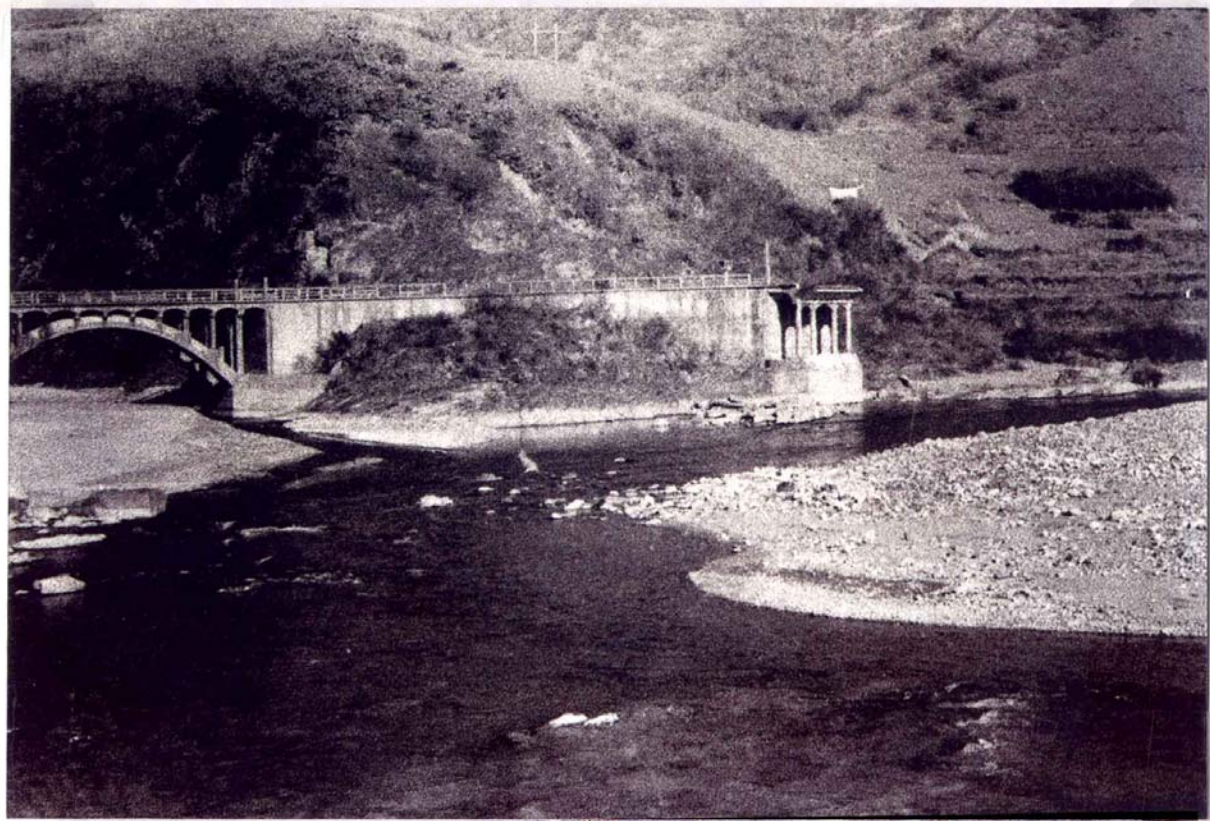


再论褒斜道改道的有关问题

Discussion of Questions arising from changes to
the route of the Baoxie Road

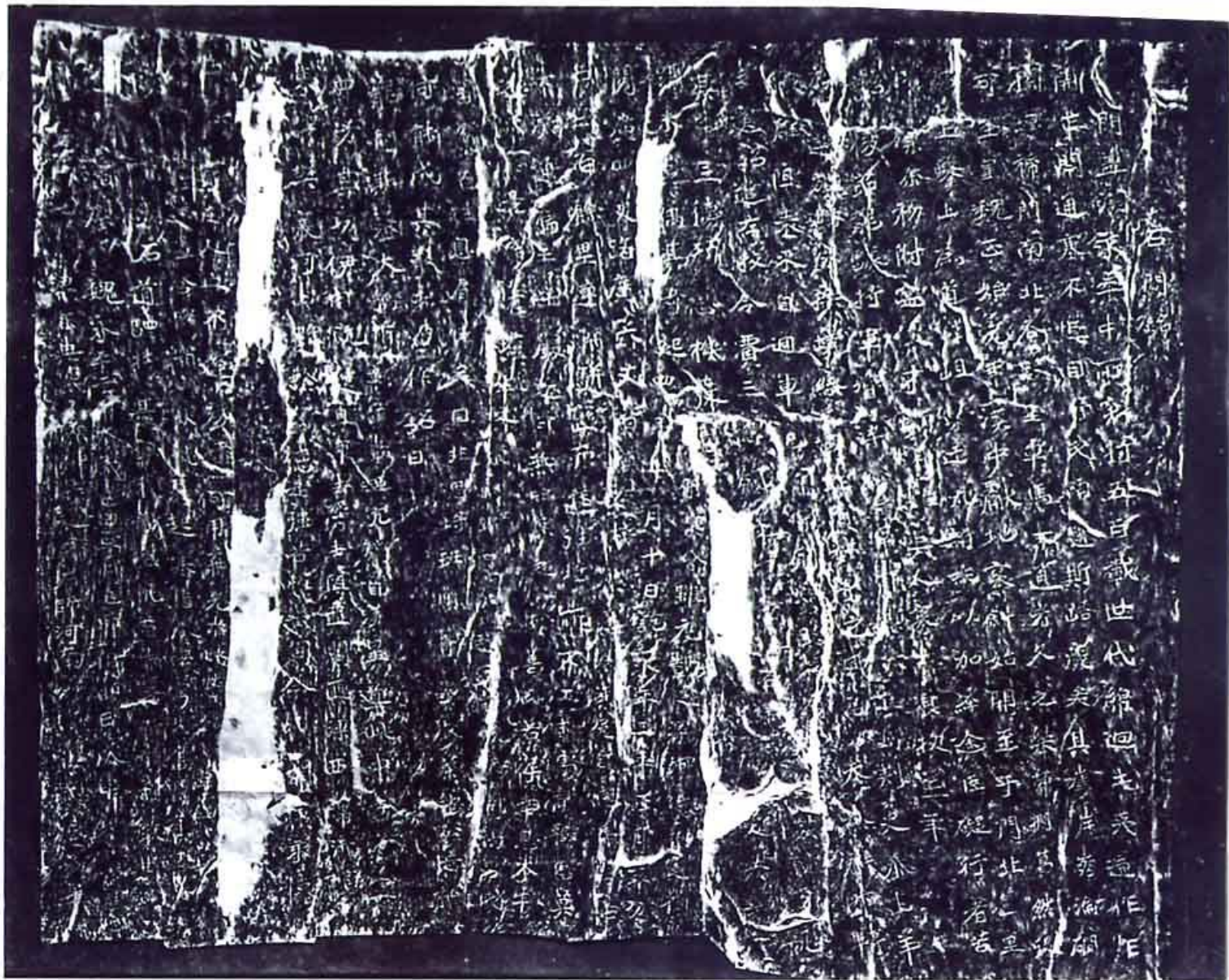
郭荣章（汉中市博物馆）

Guo Rongzhang (Hanzhong Museum)



褒水与北棧河交汇处

留坝县武关驿之北一里，小地名姜窝子，即褒水与北棧河交汇处。上图中右侧之水，即褒水主流，当地称南河；左侧之水即北棧河，一名紫荆河。北魏正始四年至永平二年助褒斜道改道，即循北棧河至迴单。



《石门銘》原刻拓片照片



“对面古陈仓道”碑

碑高158. 宽83. 厚20cm. 立于近云寺村北头, 与陈仓道口隔河相望. 上款: “乾隆四十九年三月二十日”, 下款: “分巡陕西汉兴道兼管水利驿事务丰士立”.



七盘山北侧的弯道

《石门铭》云：“于河北一里西上凿山为道即此。其地恰古石门隧道之北一里许的褒水西岸。”



“七盘山”石碑

立于七盘山北侧弯道近旁，上世纪八十年代赴原地普查时见此。其“七”字已残损，碑趺不知所在，碑身伏于草丛之中。



七盘道南段

上图中半山腰^上位于葱茏中的一条山道，即七盘道南段之古道。南北走向，横亘于褒水西岸的山崖之间。



鸡头关全景

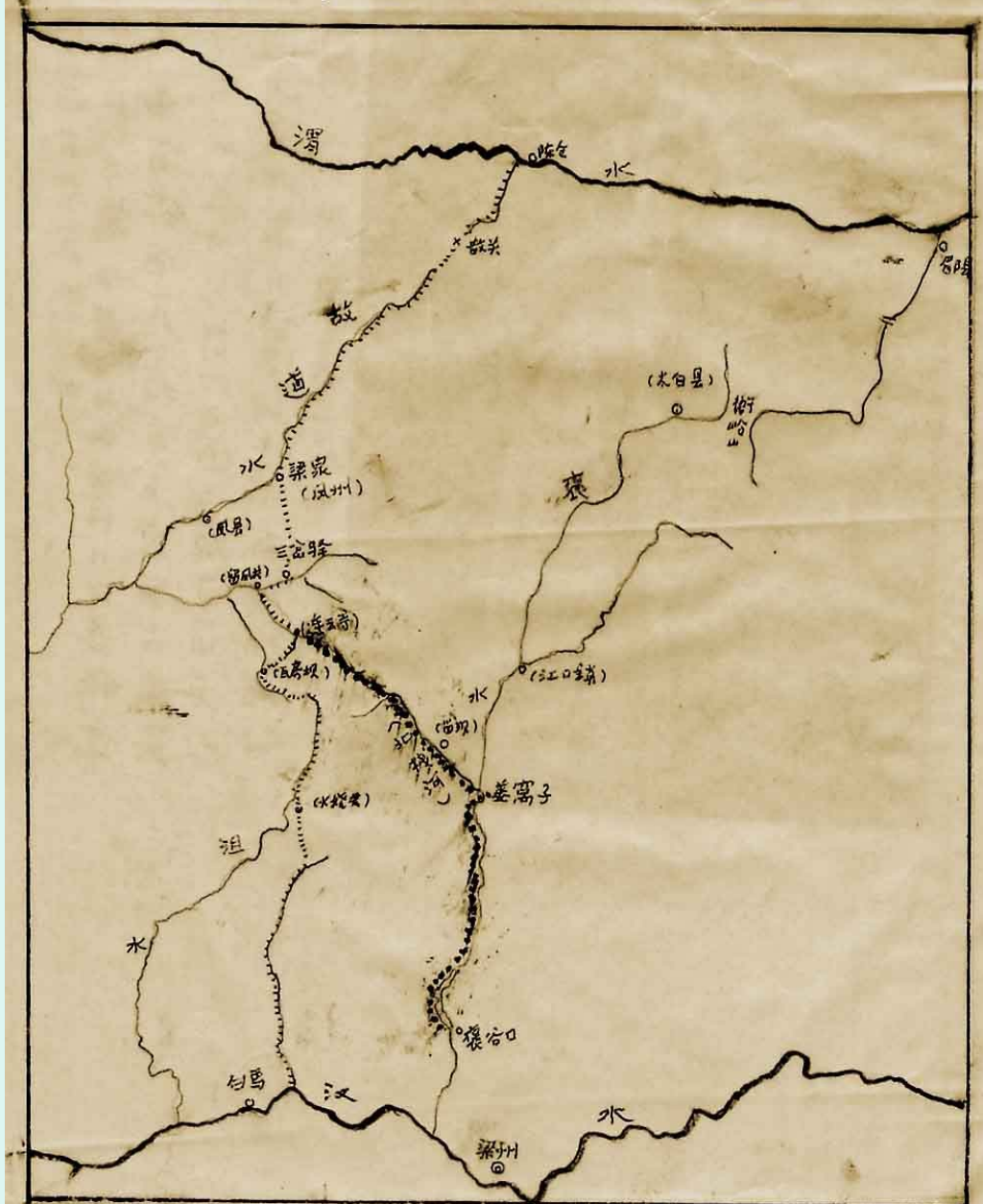
图中左侧的山尖，形似鸡冠，形势险峻，故有鸡头关之称。



连云栈北栈南段的山道

在黄白梁上方，褒城东约4里处，系人工开凿之道，宽2-4米。当初的石阶犹存。在此道外侧的下方，即七盘道之南段。

褒斜道改道示意图



图例
 刘邦暗渡陈仓之道
 - - - - - 褒斜道改道至迴车之道